

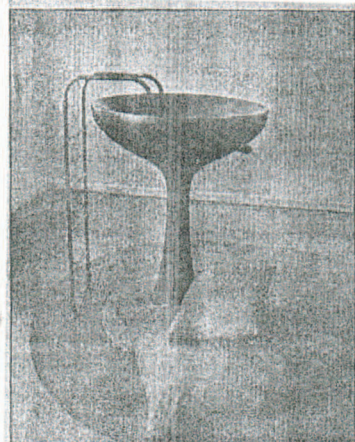
Når Unge Kunstneres Samfund innbyr til «Champagnebar», så er det en lite fuktig forestilling i forhold til vernissasjekvelden, da både det annonserte fluidum og en sjenerøst spandabel vertinne skal ha vært til stede.

# «Champagnebar»

## og animert tegning

**billedkunst**

CAMILLA DAHL,



**TØRRLAGT KILDE:** Likevel strømmer det på med assosiasjoner fra Camilla Dahls «Champagnebar» i UKS.

Dagbladet

Monday, 5 March 2001, p. 50



**BEVEGELIG:** Kjederøyking blir ikke kjedelig på Eline McGeorges monitor.



**LEKENDE I LAKK:** Malen av Annika Simonsson fra serien «Splash».

**CAMILLA DAHL,  
ELINE MCGEORGE,  
ANNIKA SIMONSSON**  
Unge Kunstneres Samfund  
Oslo

- Objekter som utfordrer kroppens kontroll.

smerte som en misforstått Kristus-figur, skjønner dette. «Måter å dø på» er en merkelig oppløstende roman, sitt dystre emne til tross. Mildt fabulerende og hjerteskjærende grusom. Fortalt i et på samme tid drømmende og nøkternt korthogd språk. Svært fremmedartet, svært menneskelig. Det finnes mange måter å leve på.

**Christopher Hals Gylseth**

Til tross for at sprudlevannet mangler, strømmer det likevel på med assosiasjoner fra Camilla Dahls tørrelagte objekt. Den glattlakkerte konstruksjonen i kjøttfarget epoxy og med entrestige i blankpolert stål minner egentlig mer om en moderne døpefont eller et minibasseng for småunger. Inntil man blir var de tre tåtesmøkkene, som er montert for inntak i knele eller sittestilling på utsiden av den skålformete kilden. Da får også putetrioen på gulvet sin mening gjennom å gi bak eller knær behagelig un-

derlag ved inntaket av alkoholen.

### Spy-apparatur

Selv om champagnekonsumet i nyrike Norge sikkert ligger på jappetidas nivå, har Camilla Dahls skulptur også andre assosiasjoner enn å være en aktuell parafrase på romernes sybarittiske utskielser i forfallstida (som Fellinis nylig tv-utsendte «Satyricon» var et sinnbilde på sin samtid i 1970). Det nære naboskapet med en vegg- og golvmontert «Spy»-apparatur – med en utstrakt tunge og håndtak for å påskynde brekninger – kan riktignok gi vink om en slik bakkanalsk sammenheng. Etter utført inntak og oppkast vil kanskje terapisinga bak persiener i neste rom være vel så lokkende som en ny sugerunde ved champagnebaren.

### Berusende

Likevel framkaller objektet for det seremonielle alkoholinntaket forestillinger som går ut over dette, der det leker med assosiasjoner til infantil lyst, esoterisk innvielse og hellig sakrament. En fylt «Champagnebar» disponerer for kroppslig funksjon og ren konsumpsjon, som prøver å lokke tilskueren ut av sin privilegerte synsposisjon vis-à-vis verket som skulptur. Det

lyktes nok under vernissasjesituasjonens sosiale spill, hvor berusende bevertning likevel hører til. Kanskje lokket også terapisinga, som med sin x-form vises mot Leonardos tegning av kroppens perfekte proporsjoner.

Selv om det kryssformete leiet også får en bismak av å være underlagt andres kontroll, og er et tegn på utradering.

### Tegning på skjerm

I Eline McGeorges miniatyrmonitoren settes ikke så mye på spill, men hennes måte å animere tegningens strek – som mange vil huske fra Høstutstillingen i 1998 – er likevel mer enn ren lek. Ut fra de bevegelige tegningenes korte sekvenser kan man selv spinne tråder til andre forløp. Denne åpenheten fins også i Annika Simonssons maleriserie «Splash», stiliserte relieff-former i forskjellige farger og formater med «dryppende» malingsmønstre i emaljelakk som er spredd i lekne formasjoner utover veggene. Liksom i hennes tidligere sjangerblandinger på Trondheimsakademiet utstilling på Galleri F 15 og i hjembyens kunstmuseum, har hennes kunstbruk av 60-års visuelle elementer en ny vitalitet ved seg.

**Harald Flor**

harald.flor@dagbladet.no

Dagbladet  
Monday, 5 March 2001, p. 50